

घरेलू

सुरक्षा पुस्तिका



परिचय

हर कोई सुरक्षित घर का हकदार है, लेकिन ऐसा हमेशा नहीं होता। स्वास्थ्य विभाग के आँकड़ों के अनुसार, घरेलू सेटिंग्स उन सब आम स्थानों में से हैं, जहाँ लोगों को चोट लगती है। अज्ञानता और लापरवाही के कारण, समय-समय पर घरेलू चोटें लगती रहती हैं। इस सुरक्षा गाइड का प्रयोजन आम घरेलू उपकरणों, फ़र्नीचर, टेबलवेयर, और साथ ही अन्य वस्तुओं के संभावित खतरों के बारे में पाठकों की जागरूकता बढ़ाना, और उनके सुरक्षित इस्तेमाल पर सलाह देना है। इस गाइड ने उपभोक्ता परिषद, विद्युत और यांत्रिक सर्विसेज़ विभाग, सीमा शुल्क और उत्पाद शुल्क विभाग, कोरोनास कोर्ट और स्वास्थ्य विभाग से सुझाव इकट्ठा किए हैं। सीमित स्थान होने के कारण, इस गाइड में केवल सामान्य वस्तुओं और उनके संभावित जोखिमों का वर्णन किया गया है।

घरेलू सुरक्षा जागरूकता को बढ़ावा देना दीर्घकालिक शैक्षिक कार्य है, जिसके लिए परिवारों, स्कूलों, समुदायों, और संबंधित सरकारी विभागों के सहयोग की ज़रूरत होती है। बुनियादी घरेलू सुरक्षा ज्ञान का शिक्षण परिवारों से शुरू होना चाहिए, जिसमें माता-पिता अपने बच्चों के लिए रोल मॉडल हों और उन्हें सिखाएँ। शिक्षकों को विद्यार्थियों को सामान्य सुरक्षा ज्ञान भी सिखाना चाहिए, जिसमें दैनिक सुरक्षा के मुद्दे शामिल हैं, जिन्हें आसानी से अनदेखा किया जा सकता है। इस गाइड को समय-समय पर अपडेट किया जाएगा। स्वास्थ्य विभाग उन सभी सुझावों का स्वागत करेगा, जो इस गाइड को ज़्यादा जानकारीपूर्ण और उपयोगी बना सकते हैं। इस गाइड में आम घरेलू वस्तुओं के लिए सामान्य सुरक्षा विचारों को की रूपरेखा दी गई है, लेकिन यह भी महत्वपूर्ण है कि उचित इस्तेमाल और रखरखाव सुनिश्चित करने के लिए उपयोगकर्ता उत्पाद के मैनुअल में दिए गए निर्देशों का भी पालन करें।

आभार

आँकड़े देने के लिए हम उपभोक्ता परिषद, विद्युत और यांत्रिक सर्विसेज़ विभाग, सीमा शुल्क और उत्पाद शुल्क विभाग, और कोरोनास कोर्ट को धन्यवाद देते हैं।

रसोई



राइस कुकर	3
प्रेशर कुकर	5
इंडक्शन कुकर	7
माइक्रोवेव ओवन	9
ओवन	11
इलेक्ट्रिक स्टीमर	13
सिरेमिक चाकू	15
हॉट वॉटर डिस्पेंसर/इलेक्ट्रिक केटल	17
कॉफ़ी मशीन	19
ब्लेंडर	21
मेलामाइन-के बर्तन	23
भोजन के डिब्बे	25

शयन कक्ष



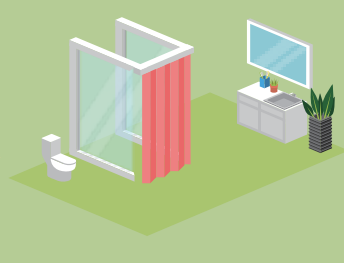
बंक बेड	27
मैनुअल हाइड्रोलिक बेड	29
बेबी कॉट	31
बेबी पिलो	33
गद्दे और चादर	35
इलेक्ट्रिक ब्लैकेट	37
हेयर ड्रायर	39

लिविंग रूम



फ़ोल्डिंग टेबल	41
काँच का फ़र्नीचर	43
टेलीविज़न	45
बिजली का पंखा	47
एकेरियम विद्युत उपकरण	49

सनान घर



बाथटब	51
इलेक्ट्रिक वॉटर हीटर	53
बाथरूम हीटर	55
एक्ज़ॉस्ट फ़ैन	57
इलेक्ट्रिक रेज़र	59

सामान्य घरेलू परिवेश

दीवार पर लगाया गया फ़र्नीचर	61	अडैप्टर	79
खिड़की	63	कॉम्पैक्ट फ़्लोरोसेंट लैंप	81
पदों के कॉर्ड	65	इस्ती	83
डिटरजेंट	67	हूवर	85
बॉडी वार्मर	69	स्टीम क्लीनर	87
नौ-वोल्ट बैटरी	71	डिह्यूमिडिफ़ायर	89
बटन सेल	73	इलेक्ट्रिक हीटर	91
एक्सटेंशन यूनिट	75	वॉशिंग मशीन	93
सॉकेट	77	टम्बल ड्रायर	95



रसोई

राइस कुकर	3
प्रेशर कुकर	5
इंडक्शन कुकर	7
माइक्रोवेव ओवन	9
ओवन	11
इलेक्ट्रिक स्टीमर	13
सिरेमिक चाकू	15
हॉट वॉटर डिस्पेंसर/ इलेक्ट्रिक केटल	17
कॉफ़ी मशीन	19
ब्लेंडर	21
मेलामाइन-के बर्तन	23
भोजन के डिब्बे	25



राइस कुकर



- ◆ जब राइस कुकर इस्तेमाल में हो, तो उसकी गरम सतहों को न छुएँ, या जलने से बचने के लिए अपने हाथों और चेहरे को शीर्ष पर स्टीम वेंट से दूर रखें। कुछ राइस कुकर कम स्टीम उत्सर्जित करने के लिए डिज़ाइन किए जाते हैं, जिससे जलने का जोखिम कम हो जाता है।
- ◆ राइस कुकर में इंटरनल कॉर्ड्स होती हैं, उन्हें धोएँ नहीं या पानी में न डुबोएँ। उन्हें साफ़ करने के लिए, बस किनारों या बाहरी भाग को नम कपड़े से पोंछ लें। सफ़ाई के बाद, इस्तेमाल से पहले तब तक प्रतीक्षा करें, जब तक सभी भाग अच्छी तरह सूख न जाएँ।



प्रेसर कुकर



- ◆ इस्तेमाल करने से पहले, सुनिश्चित करें कि प्रेशर-सीमित करने वाला वाल्व ठीक से काम कर रहा है और रबर गास्केट विकृत नहीं हैं।
- ◆ आप कुकर में भोजन की जो मात्रा डालते हैं, वह मैनुअल में सिफ़ारिश की गई मात्रा से ज़्यादा नहीं होनी चाहिए। सुनिश्चित करें कि स्टीम बनाने के लिए कुकर में काफ़ी जगह है, क्योंकि इससे उबलता भोजन वाल्व को बंद नहीं कर सकेगा। जो भोजन पकाए जाने पर आसानी से फैल जाता है, जैसे सेम या चावल, इसमें भोजन की मात्रा को थोड़ा कम कर दें।
- ◆ भोजन पकाने के बाद, ढक्कन खोलने से पहले प्रेशर निकालना सुनिश्चित करें और पुष्टि करें कि कुकर का प्रेशर पूरी तरह रिलीज़ हो किया गया है।
- ◆ फ़्रोम वाला भोजन (जैसे दलिया और सूप) या ऐसा भोजन पकाने के दौरान वेंटिंग से प्रेशर मत निकालें, जो पकाए जाने पर आसानी से फैलता है। अन्यथा, स्टीम के साथ तरल पदार्थ बाहर निकल सकता है, और फैला हुआ भोजन वाल्व को बंद कर सकता है।
- ◆ प्रेशर कुकर में इंटरनल कॉर्ड्स होती हैं, उन्हें धोएँ नहीं या पानी में न डुबोएँ। उन्हें साफ़ करने के लिए, बस किनारों या बाहरी भाग को नम कपड़े से पोंछ लें। सफ़ाई के बाद, इस्तेमाल से पहले तब तक प्रतीक्षा करें, जब तक सभी भाग अच्छी तरह सूख न जाएँ।



इंडक्शन कुकर



- ◆ इंडक्शन कुकर उच्च इनपुट पावर का इस्तेमाल करते हैं और इसलिए इसके सॉकेट को अन्य विद्युत उपकरणों के साथ साझा नहीं करना चाहिए।
- ◆ कुकर प्लेट पर कैन, छुरी, या कॉट जैसी वस्तुओं को कभी मत रखें।
- ◆ टच कंट्रोल वाले इंडक्शन कुकर में दोहरी सुरक्षा लॉक होते हैं या उन्हें डबल स्टार्ट की ज़रूरत होती है। इसका मतलब है कि आपको पहले पावर बटन दबाना होगा और फिर हीटिंग का स्तर चुनना होगा, तब कुकर हीटिंग शुरू करेगा, ताकि कुकर गलती से चालू न हो जाए।
- ◆ भोजन पूरी तरह पक जाने पर, पावर तुरंत बंद मत करें। कुछ भीतरी फ़ैन तले और कुकर की प्लेट को ठंडा करने के लिए काम करना जारी रखेंगे। यद्यपि इंडक्शन कुकर में ठंडा होने में मदद करने के लिए भीतरी फ़ैन होते हैं, लेकिन आपको कुकवेयर को हटाने के बाद कुकर की सतह को तुरंत नहीं छूना चाहिए, क्योंकि इसमें अभी भी भोजन पकाने की हीटिंग बची होगी।
- ◆ उपयुक्त बर्तनों का इस्तेमाल करें। कुकर पर बर्तन रखे बिना इसका प्लग मत लगाएँ या कुकर चालू मत करें। बर्तन में बहुत ज़्यादा तरल पदार्थ मत डालें, ताकि तरल पदार्थ उबलने पर बिखराव और जलने से बचा जा सके, जिससे इंडक्शन कुकर भी भीग सकता है।
- ◆ कुछ इंडक्शन कुकरों में बाल सुरक्षा लॉक (जिसे पैल कंट्रोल लॉक के रूप में भी जाना जाता है) लगा होता है, जो उन्हें बच्चों द्वारा गलती से चालू किए जाने से रोकता है। विभिन्न मॉडल में सुरक्षा लॉक को सक्रिय या अनलॉक करने के तरीके भिन्न-भिन्न होते हैं। इस्तेमाल से पहले उत्पाद के मैनुअल पढ़ने की सलाह दी जाती है।
- ◆ अनुभवी तकनीशियनों द्वारा निरीक्षण, रखरखाव और मरम्मत की नियमित रूप से व्यवस्था करें। समस्याओं के आने तक इंतजार मत करें।



माइक्रोवेव ओवन



- ◆ माइक्रोवेव ओवन को उच्च विद्युत पॉवर की ज़रूरत होती है और इसलिए इसके सॉकेट को अन्य उच्च-पॉवर वाले विद्युत उपकरणों या दो हीटर वाले इंडक्शन कुकर के साथ साझा नहीं करना चाहिए।
- ◆ माइक्रोवेव ओवन के वेंट्स को ब्लॉक मत करें, और सुनिश्चित करें कि उत्पाद मैनुअल में बताए गए के अनुसार ठंडा होने के लिए काफ़ी जगह है।
- ◆ धातु के कंटेनरों का इस्तेमाल मत करें, क्योंकि ये स्पार्क पैदा कर सकते हैं, जिससे माइक्रोवेव ओवन ओवरहीट हो सकता है और इसे नुकसान हो सकता है।
- ◆ बच्चे की बोतलों जैसे सील किए गए या कसे ढक्कन वाले कंटेनरों का इस्तेमाल मत करें। तरल पदार्थ गरम करते समय चौड़े मुँह वाले कंटेनरों का इस्तेमाल करें, ताकि बुलबुले आसानी फूट सकें।
- ◆ माइक्रोवेव ओवन में कभी भी अंडे मत पकाएँ, चाहे वे छिलके के साथ हों या उसके बिना। जैसे ही अंडे को गरम किया जाता है, तो जर्दी का तापमान तेज़ी से बढ़ता है, जिससे दबाव बढ़ता है और अंडा फट सकता है। इससे चोट लग सकती है और माइक्रोवेव ओवन की टॉप ग्लास ग्रिल ट्यूब पर गंदगी आ सकती है या नुकसान हो सकता है। आपको माइक्रोवेव ओवन में बिना कटे आलू या छिलके के साथ शकरकंद को गरम करने से भी बचना चाहिए।



ओवन



- ◆ छोटे ओवन उच्च विद्युत पॉवर का इस्तेमाल करते हैं और इसलिए इसके सॉकेट या एक्सटेंशन यूनिट को रसोई स्टोव और अन्य उच्च-पॉवर वाले विद्युत उपकरणों के साथ साझा नहीं करना चाहिए।
- ◆ सुनिश्चित करें कि ठंडा होने के लिए काफ़ी जगह है और ओवन को ज़्यादा गरम होने से रोकने के लिए वेंट को क्लिपर रखें। इसे कभी भी पर्दे, प्लास्टिक, कागज, या अन्य दहनशील वस्तुओं के पास मत रखें।
- ◆ भोजन पकाते समय, गरम धातु या ग्लास की सतहों को मत छुएँ। बच्चों को कभी भी निगरानी के बिना ओवन का इस्तेमाल करने या छूने की अनुमति मत दें।



इलेक्ट्रिक स्टीमर



- ◆ इस्तेमाल करने से पहले, इलेक्ट्रिक स्टीमर को मजबूत और स्थिर सतह पर रखें। सुनिश्चित करें कि पॉवर कॉर्ड ठीक स्थिति में है, ताकि यह खिंचे नहीं, जिससे स्टीमर लुढ़क सकता है।
- ◆ पॉवर कॉर्ड प्लग में लगाने से पहले पानी डालें। सुनिश्चित करें कि पानी सुझाई गई सीमा से ज़्यादा नहीं है, ताकि उबलता पानी फैले नहीं।
- ◆ ट्रे में भोजन रखते समय, सुनिश्चित करें कि ट्रे के नीचे छिद्र क्लिपर हैं, ताकि स्टीम का प्रवाह रुके नहीं।
- ◆ जलने से बचने के लिए इलेक्ट्रिक स्टीमर द्वारा पैदा की जाने वाली स्टीम से सावधान रहें। जब इलेक्ट्रिक स्टीमर इस्तेमाल में हो, तो उसकी गरम सतहों को न छुएँ, और जलने से बचने के लिए अपने हाथों और चेहरे को स्टीम वेंट से दूर रखें। यह जाँच करने के लिए कि क्या भोजन पक गया है, ढक्कन को धीरे-धीरे खोलने के लिए सूखे कपड़े या ओवन के दस्ताने का इस्तेमाल करें या ढक्कन को बाहर की ओर झुकाएँ, ताकि स्टीम न निकले और उपयोगकर्ता जल न जाए।
- ◆ भोजन को हिलाने के लिए, स्टीम से जलने से बचने के लिए लंबे-हैंडल वाले भोजन पकाने के बर्तनों का इस्तेमाल करें।



सिरेमिक चाकू



- ◆ सिरेमिक चाकू हल्के और तेज़ होते हैं, और कुछ खिलौनों की तरह दिखने वाले रंगीन होते हैं। कटने से बचने के लिए, उन्हें बच्चों की पहुँच से दूर रखें।
- ◆ अधिकांश सिरेमिक चाकू डिशवॉशर में साफ़ नहीं किए जाने चाहिए, क्योंकि प्लेटों और कटलरी जैसी कठोर वस्तुओं के संपर्क में आने पर वे टूट सकते हैं।



हॉट वॉटर डिस्पेंसर/ इलेक्ट्रिक केटल



- ◆ पानी डालते समय, सुनिश्चित करें कि पॉवर प्लग सूखा हो, ताकि बिजली के झटके न लगे।
- ◆ हॉट वॉटर डिस्पेंसर/इलेक्ट्रिक केटल उच्च विद्युत पॉवर का इस्तेमाल करते हैं और इसलिए इसके सॉकेट या एक्सटेंशन यूनिट को अन्य उच्च-पॉवर वाले विद्युत उपकरणों के साथ साझा नहीं करना चाहिए।
- ◆ स्टेनलेस स्टील, ग्लास, या सिरेमिक एक्सटीरियर वाले हॉट वॉटर डिस्पेंसर/इलेक्ट्रिक केटल इस्तेमाल के समय बहुत गरम हो सकते हैं, और प्लास्टिक एक्सटीरियर वाली की तुलना में भारी होती हैं। उन बिखराव से बचने के लिए उनका इस्तेमाल अतिरिक्त सावधानी के साथ करें, जो जलने या छालों का कारण बन सकते हैं।
- ◆ पानी के ठंडा होने की प्रतीक्षा करने के लिए, सुनिश्चित करें कि हॉट वॉटर डिस्पेंसर/इलेक्ट्रिक केटल को दीवार के पास और बच्चों की पहुँच से दूर रखा गया है। कॉर्ड को लपेटकर उपकरण के नीचे कर दें, ताकि बच्चे इसे न खींचें, जिससे उपकरण गिर सकता है और जलने का कारण बन सकता है।
- ◆ जलने से बचने के लिए हॉट वॉटर डिस्पेंसर/इलेक्ट्रिक केटल को दीवार के पास और बच्चों की पहुँच से दूर रखा जाना चाहिए।



काँफ़ी मशीन



- ◆ जब यह इस्तेमाल में होती है, तो बेसिक मैनुअल एस्प्रेसो मशीनें उच्च प्रेशर और गरम पानी/स्टीम उत्पन्न करती हैं। सुनिश्चित करें कि काँफ़ी ग्राउंड कंटेनर सुरक्षित रूप से स्थापित है और गरम पानी या स्टीम के आकस्मिक निकास को रोकने के लिए हैंडल को छेड़ने से बचें।
- ◆ यदि आप गलती से फ़िल्टर को गिरा देते हैं, तो इसे तुरंत उठाकर वापस मत रखें। सबसे पहले, पॉवर बंद कर दें और स्टीम के निकलने और प्रतीक्षा करें कि गरम पानी का बहना और टपकना रुक जाए। फिर, ध्यान से गरम पानी को पोंछ दें और फिर से काँफ़ी बनाने से पहले काँफ़ी ग्राउंड कंटेनर के ठंडा होने की प्रतीक्षा करें।
- ◆ दूध की झाग बनने के बाद मिल्क स्टीमर को मत छुएँ, क्योंकि यह कुछ समय तक गरम रहेगा।



ब्लेंडर



- ◆ कटने से बचने के लिए ब्लेंडर का सावधानी से इस्तेमाल करें। उनके अंदर नुकीले ब्लेड होते हैं, इसलिए अपनी उँगलियों को उनके अंदर मत डालें, खासकर जब ब्लेड भोजन से ढँके होते हैं। उनके संभालने से पहले भोजन और तरल पदार्थ निकाल लेना सबसे अच्छा होता है।



मेलामाइन-के बर्तन



- ◆ भोजन गरम करने या पकाने के लिए कभी भी मेलामाइन-के बर्तन का इस्तेमाल ना करें। आपको इनका इस्तेमाल माइक्रोवेव ओवन, पारंपरिक ओवन, या खुली लपटों में भी नहीं करना चाहिए।
- ◆ मेलामाइन-के बर्तन पर गरम तेल या अम्लीय भोजन मत डालें। यदि आपको गरम तले भोजन के लिए मेलामाइन-के बर्तन का इस्तेमाल करने की ज़रूरत है, तो मेलामाइन-के बर्तन में रखने से पहले भोजन के थोड़ा ठंडा होने की प्रतीक्षा करें।



भोजन के डिब्बे



- ◆ भोजन के डिब्बों में भोजन रखने या गरम करने पर, भोजन के वजन और डिब्बों की मोटाई पर ध्यान दें। दलिया या सूप जैसे भोजन से भरे जाने पर पतले डिब्बे नरम या विकृत हो सकते हैं। छालों से बचने के लिए उनका सावधानी से इस्तेमाल करें।
- ◆ माइक्रोवेव ओवन में उच्च तेल या चीनी की सामग्री वाले भोजन को गरम करने से तापमान चिह्नित तापमान सीमा से ज़्यादा हो सकता है। माइक्रोवेव ओवन की पावर पर ध्यान दें और हीटिंग समय ध्यान से सेट करें। माइक्रोवेव-सुरक्षित काँच या सिरेमिक डिब्बों का इस्तेमाल करना सुरक्षित होता है।
- ◆ यदि डिब्बे का ढक्कन पॉलिप्रोपिलीन से नहीं बना, तो भोजन को बिखरने से रोकने के लिए हीटिंग से पहले इसे माइक्रोवेव-सुरक्षित ढक्कन या क्लिंग फिल्म से बदलें।
- ◆ यदि डिब्बा और इसका ढक्कन दोनों पॉलिप्रोपिलीन से बने हैं, तो हीटिंग करते समय उनके बीच थोड़ा-सा अंतर छोड़ दें। इससे स्टीम और गरम हवा निकलती रहेगी, और प्रेशर नहीं बनेगा। आजकल, कुछ माइक्रोवेव-सुरक्षित भोजन डिब्बे वेंट्स के साथ आते हैं। हीटिंग के दौरान उन्हें खोलना सुनिश्चित करें, ताकि स्टीम निकल जाए।



श्यन कक्ष

बंक बेड	27
मैनुअल हाइड्रोलिक बेड	29
बेबी कॉट	31
बेबी पिलो	33
गद्दे और चादर	35
इलेक्ट्रिक ब्लैकेट	37
हेयर ड्रायर	39



बंक बेड



- ◆ ऐसी बंक बेड खरीदने की सिफ़ारिश की जाती है, जो सभी ज़रूरी विनिर्देशों को पूरा करती हैं और जिन पर मान्यता प्राप्त सुरक्षा प्रमाणन चिह्न हैं।
- ◆ बंक बेड खरीदते समय, सुनिश्चित करें कि बेड रेल की ऊँचाई और रेल बार के बीच की दूरी उपयुक्त है, ताकि गिरने से बचा जा सके और उपयोगकर्ता का सिर या अंग फँस न जाएँ। इस बीच, उपयोगकर्ता की सुरक्षा की गारंटी के लिए यह महत्वपूर्ण है कि बेड में उपयुक्त सपोर्ट और उपयुक्त मोटाई का बेड बोर्ड है।
- ◆ खरीदते समय, ऐसा बंक बेड चुनें, जिसमें वजन के लिए उपयुक्त सपोर्ट हो।
- ◆ बच्चों को गिरने से बचाने के लिए, उन्हें बंक बेड के ऊपरी बंक पर सोने या गति करने या खेलने मत दें।



मैनुअल हाइड्रोलिक बेड



- ◆ हाइड्रोलिक बेड को अकेले संचालित ना करें। सुनिश्चित करें कि कोई आइटम तंत्र में बाधा नहीं डाल रहा और इसे संचालित करते समय पालतू पशुओं को दूर रखें।
- ◆ हाइड्रोलिक बेड केवल वयस्कों द्वारा संचालित किए जाने चाहिए। उन्हें बुजुर्गों या बच्चों को संचालित करने की अनुमति मत दें। संचालन से पहले, मूवेबल मैट्रेस आधार के ऊपर से सभी भारी वस्तुओं को हटा दें।
- ◆ मैट्रेस के आधार को उठाने के बाद, सुनिश्चित करें कि गैस स्पिंग सुरक्षित रूप से फिक्स किया गया है, हाइड्रोलिक पिस्टन ठीक से काम कर रहा है, और मैट्रेस के आधार को गलती से फिसलने या गिरने से रोकने के लिए तंत्र को सुरक्षित करने के लिए इस्तेमाल किए गए सभी स्क्रू कसे गए हैं।
- ◆ अतिरिक्त सुरक्षा सपोर्ट के बिना मॉडल के लिए, यह सलाह दी जाती है कि उनकी खुली साइड्स के नीचे और बीच में मूवेबल और मजबूत फर्नीचर (जैसे चेस्ट और स्थिर कुर्सियाँ) रखें, ताकि दुर्घटना होने की स्थिति में वे बफर के रूप में काम कर सकें।
- ◆ मैट्रेस के आधार को उठाने के लिए, सुनिश्चित करें कि आप सही मुद्रा अपनाते हैं, यानी अपने पैरों को खोलकर खड़े होना, अपने घुटनों को मोड़ना, और अपनी पीठ को सीधा रखना। मैट्रेस के आधार को उठाने के लिए दोनों हाथों का इस्तेमाल करें, ताकि आप चोटों से बच सकें।
- ◆ हाइड्रोलिक बेड को बंद करने के लिए, चोट से बचने के लिए मैट्रेस और मैट्रेस आधार को बस अपनी कलाई के बजाय अपनी बाजुओं और शरीर के वजन के साथ नीचे दबाएँ।



बेबी कॉट



- ◆ बेबी कॉट में बार होनी चाहिए और उसे सुरक्षा मानकों को पूरा करना चाहिए। जब बच्चा इसमें सो रहा हो, तो कॉट बंद होनी चाहिए।
- ◆ बेबी कॉट को खिड़कियों के पास नहीं रखना चाहिए, और उनके किनारों के चारों ओर कोई वस्तु (जैसे कपड़ों का ढेर) नहीं रखी जानी चाहिए। ऐसा करने से शिशु वस्तुओं से घायल होने से बच जाएगा या उनसे उनके चेहरे नहीं ढँकेंगे, जिससे उन्हें घुटन हो सकती है।
- ◆ पहले बेबी कॉट के लिए ज़रूरी स्थान को मापें। बेबी कॉट खरीदते समय, उसके आकार और साथ ही बार और किसी अन्य अंतराल के बीच की दूरी की जाँच करने के लिए भी मापने वाले टेप का इस्तेमाल करें। 6 सेंटीमीटर से ज़्यादा अंतराल के साथ बेबी कॉट मत खरीदें, क्योंकि इनमें बच्चे के सिर का फँसने का जोखिम पैदा हो सकता है।
- ◆ अपेक्षित सर्विस समय और सिफ़ारिश की आयु रेंज या बेबी कॉट की अधिकतम वजन क्षमता की जाँच करें। बाजार में कुछ उत्पाद माता-पिता के संदर्भ के लिए सुझाव की उम्र देते हैं।
- ◆ समायोजन-योग्य मैट्रेस के आधार वाली बेबी कॉट को बच्चे के विकास के चरण के अनुरूप संशोधित किया जा सकता है। जाँच करें कि कॉट के मैट्रेस के आधार की ऊँचाई समायोजन-योग्य है या नहीं और समायोजन की रेंज क्या है। ऐसे नवजात शिशुओं के लिए जो खड़े नहीं हो सकते, मैट्रेस के आधार को उच्चतम स्तर पर सेट करें, ताकि माता-पिता उनकी आसानी से देखभाल कर सकें। जब बच्चा खड़ा होना शुरू कर दे, तो मैट्रेस के आधार को नीचा कर दें - यह जितना नीचे होगा बच्चा उतना ही सुरक्षित होगा - इससे वे दुर्घटनाएँ रोकी जा सकेंगी, जहाँ वे रेल पर चढ़ सकते हैं और गिर सकते हैं।
- ◆ जाँच करें कि क्या बेबी कॉट में पहिये और ब्रेक हैं। कुछ को पहियों के साथ स्थापित किया जा सकता है, जिससे उन्हें इधर-उधर करना आसान हो जाता है। यह महत्वपूर्ण है कि इस प्रकार के बेबी कॉट के पहियों पर ब्रेक हों। यह जाँच करना सुनिश्चित करें कि क्या ब्रेक विश्वसनीय हैं।
- ◆ बेड की रेल को नीचे करते समय, सुनिश्चित करें कि वे बच्चे के हाथों, पैरों, या शरीर के अन्य हिस्सों में न चुभें। यदि बच्चे को उसकी कॉट में अकेला छोड़ना है, तो सुनिश्चित करें कि यह बंद है और इस पर ताला लगा है। यदि साइड रेल अपनी जगह से हट जाती है, या इनके पुर्जे ढीले हो जाते हैं, या अन्य समान मुद्दे होते हैं, तो बच्चे को कॉट से तुरंत निकाल लें। दोषपूर्ण कॉट का इस्तेमाल ना करें और चोट से बचने के लिए मरम्मत की व्यवस्था करें।



बेबी पिलो



- ◆ पूरे इंटीरियर के आसपास, बेबी कॉट के अंदर जुड़े बंपर, बच्चे के सिर की रक्षा करने में मदद कर सकते हैं। बंपर में कम से कम छह टाई होनी चाहिए। इन टाई को बच्चे की पहुँच से दूर रखा जाना चाहिए और जितना संभव हो उतना छोटा रखा जाना चाहिए, ताकि बच्चे का गला घुटने के किसी जोखिम से बचा जा सके।
- ◆ कॉट में कभी भी गुदगुदे खिलौने, तकिये, या वस्तुएँ मत रखें, जो बच्चे के सोने की जगह को सीमित करती हैं।
- ◆ गद्दा कॉट में अच्छी तरह से फिट होना चाहिए। गद्दा बहुत बड़ा या बहुत छोटा होने से सुरक्षा जोखिम पैदा हो सकते हैं। यह सख्त भी होना चाहिए और बहुत नरम नहीं होना चाहिए, और सूखा और साफ़ रखा जाना चाहिए।
- ◆ गद्दे के साथ सुरक्षित रूप से रजाई भी रखी जानी चाहिए, और इससे बच्चे के चेहरे या सिर को कवर नहीं करना चाहिए। बच्चों का अपनी पीठ पर सोना सबसे अच्छा होता है।
- ◆ यदि शिशु मॉनिटर की ज़रूरत होती है, तो वायरलेस मॉडल का इस्तेमाल करने की सिफ़ारिश की जाती है। यदि वायर्ड बेबी मॉनिटर का इस्तेमाल किया जाता है, तो सुनिश्चित करें कि मॉनिटर और उसकी कॉर्ड बच्चे की पहुँच से दूर हैं।



मैट्रेस और बेड शीट



- ◆ बेड में धूम्रपान मत करें।
- ◆ मोमबत्ती या धूप बर्नर को बिना निगरानी के मत छोड़ें।



इलेक्ट्रिक ब्लैकेट



- ◆ इलेक्ट्रिक ब्लैकेट को फ़ोल्ड मत करें, क्योंकि इससे उनके भीतरी हीटिंग तारों को नुकसान पहुँच सकता है।
- ◆ इलेक्ट्रिक ब्लैकेट के भीतरी तारों को नुकसान पहुँचाने से बचने के लिए, पिन जैसी तेज़ वस्तुओं को इससे दूर रखें, जिससे बिजली के झटके लग सकते हैं।
- ◆ कभी भी नम इलेक्ट्रिक ब्लैकेट का इस्तेमाल मत करें, क्योंकि इससे बिजली के झटके लग सकते हैं।
- ◆ इलेक्ट्रिक ब्लैकेट की पॉवर कॉर्ड को मत खींचें या पॉवर कॉर्ड को इसके गरम हिस्से पर मत रखें।
- ◆ नुकसान, ओवरहीटिंग, झुलसने के निशान, और भीतरी हीटिंग तारों के इधर-उधर होने के लिए इलेक्ट्रिक ब्लैकेट का नियमित रूप से निरीक्षण करें। यदि इलेक्ट्रिक ब्लैकेट को नुकसान हो जाता है, तो इसे इस्तेमाल करना तुरंत बंद कर दें और इसका प्लग निकाल दें।
- ◆ जो इलेक्ट्रिक ब्लैकेट इस्तेमाल में नहीं है, उसकी सुरक्षा के लिए इसका प्लग निकाल दें या एक्सटेंशन यूनिट पर इसका एकल स्विच बंद कर दें।



हेयर ड्रायर



- ◆ हेयर ड्रायर को उच्च विद्युत पावर की ज़रूरत होती है, जिनमें कुछ मॉडल 2,000W से ज्यादा रेटेड होते हैं। बाथरूम में हेयर ड्रायर का इस्तेमाल करने से बचें, क्योंकि वे पानी में गिर सकते हैं या स्टीम के संपर्क में आ सकते हैं, जिससे बिजली के झटके लग सकते हैं।
- ◆ हेयर ड्रायर का इस्तेमाल करने से पहले, बिजली के झटके के जोखिम को कम करने के लिए अपने हाथों को सूखा कर लें।
- ◆ हेयर ड्रायर का इस्तेमाल अल्कोहल, कागज, और बेडिंग जैसी ज्वलनशील वस्तुओं के पास मत करें। आग से बचने के लिए एयर इनलेट को बाहरी वस्तुओं से मुक्त रखें।
- ◆ जब हेयर ड्रायर का काम पूरा कर लें, तो सुरक्षा के लिए इसका प्लग निकाल दें या एक्सटेंशन कॉर्ड पर इसका स्विच बंद कर दें।
- ◆ हेयर ड्रायर के पावर कॉर्ड और बाहरी भागों का नियमित रूप से निरीक्षण करें। यदि कोई विकृति, पावर कॉर्ड नुकसान, झुलसने, चिंगारी, या अन्य असामान्य मुद्दों का पता चलता है, तो इसे इस्तेमाल करना तुरंत बंद कर दें।



लिविंग रूम

फ़ोटोलिंङ टेबल	41
काँच का फ़र्नीचर	43
टेलीविज़न	45
बिजली का पंखा	47
एक्रेरियम विद्युत उपकरण	49





फ़ोल्डिंग टेबल



- ◆ फ़ोल्डिंग टेबल खरीदते समय, ऐसा टेबल चुनें जो मजबूत और उच्च गुणवत्ता वाले सुरक्षा लॉक के साथ हो (उदाहरण के लिए, टाँगों पर सभी स्कू कसे गए हों और कोई आसानी से अलग करने योग्य भाग न हो)। टेबल खोलने के बाद, सुरक्षा के लिए इसे तुरंत लॉक कर दें।
- ◆ टेबल अनलॉक करने से पहले संबंधित निर्देशों को पढ़ें।
- ◆ टेबल को अनलॉक करने के लिए, सुनिश्चित करें कि कोई टेबलटॉप को सपोर्ट कर रहा है, क्योंकि यह अचानक फ़ोल्ड हो सकती है, जिससे दुर्घटनाएँ हो सकती हैं।
- ◆ बच्चों को फ़ोल्डिंग टेबल के सुरक्षा जोखिमों के बारे में सिखाएँ। उन्हें कभी भी टेबल के साथ खेलने या टेबल टाँगों के बीच घिसटने या छिपने की अनुमति मत दें।
- ◆ बच्चों को टेबलटॉप पर चढ़ने या टेबल के दोनों तरफ बहुत ज़ोर से दबाने की अनुमति मत दें, क्योंकि इससे टेबल को पलट सकती और दुर्घटनाओं का कारण बन सकती है।
- ◆ घिसटना या चलना सीखने वाले बच्चे अकसर संतुलन के लिए फ़र्नीचर के सहारे चढ़ने या झुकने की कोशिश कर सकते हैं। फ़ोल्डिंग टेबल को दीवारों के पास रखने की सिफ़ारिश की जाती है, ताकि बच्चे उन्हें गिरा न सकें, जिससे चोट लग सकती है।



काँच वाले फ़र्नीचर



- ◆ हमेशा टेम्पर्ड ग्लास लेबल किया गया ग्लास फ़र्नीचर खरीदें। समान मोटाई के सामान्य ग्लास की तुलना में, टेम्पर्ड ग्लास (या टफ़न्ड ग्लास) आम तौर पर ज़्यादा सख्त होता है, और टूटे बिना मजबूत प्रभावों और कठोर तापमान बदलावों का सामना करने में सक्षम होता है। यहाँ तक कि अगर टेम्पर्ड ग्लास मजबूत प्रभावों से टूट जाता है, तो सामान्य ग्लास की तुलना में इसके टुकड़े छोटे होते हैं और चिकने किनारों वाले होते हैं, जिससे शरीर में गहरे घुसने की संभावना कम हो जाती है और चोट का जोखिम कम हो जाता है।
- ◆ ग्लास टेबल पर गरम या ठंडी वस्तुओं को रखने से पहले, अचानक तापमान बदलने के कारण ग्लास टूटने से रोकने के लिए टेबल मैट का इस्तेमाल करें।
- ◆ वर्गाकार टेबल के कोने बहुत नुकीले नहीं होने चाहिए, खासकर यदि घर में बच्चे हों। सुरक्षा जोखिमों को कम करने के लिए, वर्गाकार टेबल पर कॉर्नर प्रोटेक्टर का इस्तेमाल करने की सिफ़ारिश की जाती है।



टेलीविज़न



- ◆ टेलीविज़न को सपाट और स्थिर सतह पर रखें, ताकि उन्हें गिरने से बचाया जा सके। दुर्घटनाओं से बचने के लिए, टेलीविज़न को दीवार पर या सुरक्षित डिवाइस के साथ टेलीविज़न स्टैंड्स से लगाने की सिफ़ारिश की जाती है।
- ◆ यदि टेलीविज़न दीवार पर लगाया जाता है, तो सुनिश्चित करें कि ब्रैकेट टेलीविज़न का सपोर्ट करने के लिए काफ़ी मजबूत है और इसे स्थापित करने के लिए उत्पाद मैन्युअल द्वारा दिए गए निर्देशों का पालन करें। स्थापना करने के लिए तकनीशियन की सहायता लेने की सलाह दी जाती है।



बिजली का पंखा



- ◆ बच्चों को बिजली के पंखे के फ़ैन गार्ड के अंदर अपनी उँगलियों या अन्य वस्तुओं को मत डालने दें, क्योंकि इससे दुर्घटनाएँ हो सकती हैं।
- ◆ पंखे को स्थिर सतह पर रखा जाना चाहिए, ताकि उन्हें लुढ़कने और उनकी तार खिंचने से बचाया जा सके।
- ◆ पंखे को कभी भी खिड़कियों के पास, बाथरूम में, या किसी ऐसे स्थान पर मत रखें, जिसमें पानी उछलने का जोखिम हो, क्योंकि इससे बिजली के झटके लग सकते हैं।
- ◆ सुनिश्चित करें कि पंखे को घूमने और ठंडा होने के लिए काफ़ी जगह है, और मोटर को किसी चीज़ से कवर न होने दें।
- ◆ पंखे को ज्वलनशील वस्तुओं या ऐसी वस्तुओं के पास मत रखें, जो फ़ैन गार्ड में आसानी से खिंच सकती हैं, जैसे पर्दे या कागज।
- ◆ पंखे को बिना निगरानी चलते हुए मत छोड़ें, क्योंकि असामान्य स्थितियों को नोटिस करना मुश्किल हो सकता है, जैसे ब्लेड वस्तुओं द्वारा बाधित हो रहे हैं या संचित धूल के कारण काम करने में विफल हो रहे हैं। इससे मोटर ओवरहीट हो सकती है या यहाँ तक कि आग लग सकती है।



एकेरियम विद्युत उपकरण

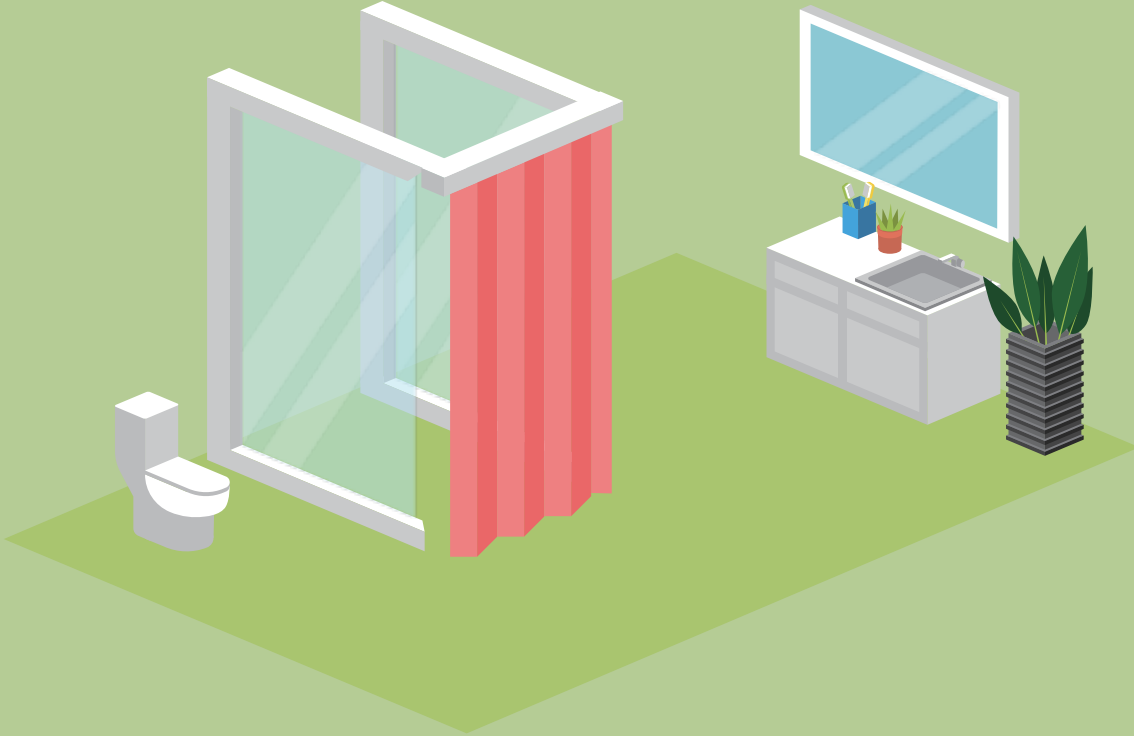


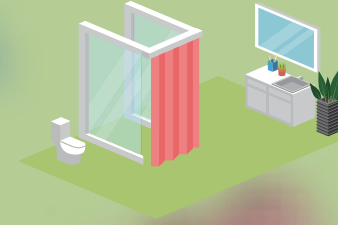
- ◆ ऐसा एकेरियम विद्युत उपकरण खरीदें जिसमें विस्तृत लेबल, उत्पाद मैनुअल और ब्रिटिश-मानक वाला तीन-पिन प्लग हो।
- ◆ एकेरियम विद्युत उपकरण स्थापित करने से पहले एकेरियम डिजाइन, विशेष रूप से स्थित करने की ज़रूरतों के बारे में जानें। विद्युत उपकरण केवल उन स्थानों पर स्थापित किया जाना चाहिए, जहाँ पानी जमा नहीं हो सकता, ताकि हवा पंप और एकेरियम लाइट्स को पानी में गिरने से बचाया जा सके।
- ◆ यदि एकेरियम विद्युत उपकरण पानी में गिर जाता है या उस पर पानी छिड़क जाता है, तो बिजली के झटके से बचने के लिए उपकरण को संभालने से पहले एकेरियम का प्लग निकाल दें। एकेरियम विद्युत उपकरण की खुद मरम्मत की कोशिश मत करें, क्योंकि यह इसके जल प्रतिरोध या अन्य सुरक्षा सुविधाओं को प्रभावित कर सकता है।



बाथरूम

बाथटब	51
इलेक्ट्रिक वॉटर हीटर	53
बाथरूम हीटर	55
एक्ज़ॉस्ट फ्रैन	57
इलेक्ट्रिक रेज़र	59

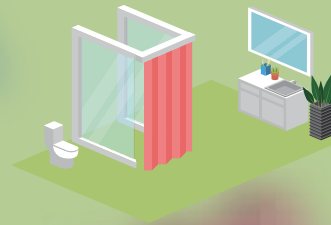




बाथटब



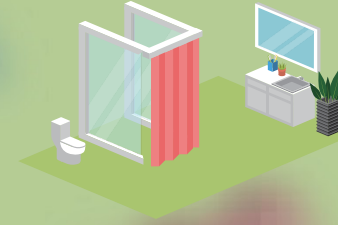
- ◆ छोटे बच्चों को बाथरूम या बाथटब में अकेला मत छोड़ें, क्योंकि दुर्घटनाएँ हो सकती हैं।
- ◆ यह सलाह दी जाती है कि फिसलने के जोखिम को कम करने के लिए बाथटब की सपाट सतह पर उपयुक्त फिसलन-रोधी मैट रखें। सुरक्षा के लिए फिसलन-रोधी मैट को नियमित रूप से धोएँ। शॉवर तेलों का इस्तेमाल करने के बाद, त्वचा ज़्यादा फिसलन वाली हो जाती है, जिससे फिसलने का जोखिम बढ़ जाता है। माता-पिता को अपने बच्चों को तौलिये से अच्छी तरह सुखाना चाहिए, उनके पैरों के तलवों के समेत।
- ◆ नवजात शिशु को स्नान करवाते समय, सुनिश्चित करें कि उनके सिर और गर्दन अच्छी तरह से समर्थित हैं।
- ◆ बाथटब भरने या शॉवर हेड का इस्तेमाल करने के लिए, गरम पानी में बदलने से पहले ठंडे पानी को चालू करें। बाथटब में बच्चे को स्नान करवाने से पहले, अपनी कोहनी या थर्मामीटर से पानी के तापमान का परीक्षण करें। बच्चों की त्वचा नाजुक होती है। वयस्कों के लिए गरम महसूस होने वाला पानी भी बच्चों को जला सकता है।
- ◆ बाथटब या पानी के स्रोत के पास विद्युत उपकरण मत रखें। सिंक और बाथटब जैसे पानी से भरे जा सकने वाले उपकरणों के पास ऐसे प्लग किए गए विद्युत उपकरण को मत रखें, जो जल-रोधी नहीं हैं। यदि डिवाइस पानी में गिर जाती है और गलती से छू ली जाती है, तो इससे बिजली के झटके लग सकते हैं।



इलेक्ट्रिक वॉटर हीटर



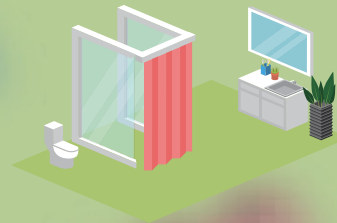
- ◆ शॉवर-प्रकार के इलेक्ट्रिक वॉटर हीटर के पानी के आउटलेट होज़ेज़ को बिना बाधा रहना चाहिए, और उनके साथ केवल वाल्व-रहित शॉवर हेड जोड़े जा सकते हैं। पानी के आउटलेट होज़ेज़ पर वाल्व स्थापित मत करें या होज़ेज़ सिंक या बाथटब से मत जोड़ें। वाल्व बंद हो जाने के बाद, प्रेशर रिलीज़ नहीं किया जा सकता, जिससे पानी की टंकी में प्रेशर बढ़ जाता है, जिसके परिणामस्वरूप विस्फोट हो सकता है। उपर्युक्त कारण के मद्देनजर, दुर्घटनाओं से बचने के लिए शॉवर-प्रकार के इलेक्ट्रिक वॉटर हीटर का इस्तेमाल उनके मूल कम-प्रेशर वाले ठंडे और गरम पानी के वाल्व के साथ किया जाना चाहिए।
- ◆ इलेक्ट्रिक वॉटर हीटर स्थापित करते समय, यह सुनिश्चित करने के लिए पंजीकृत विद्युत ठेकेदार की सेवाएँ लें कि वॉटर हीटर विद्युत और मैकेनिकल सर्विसेज़ विभाग द्वारा निर्धारित विद्युत (वायरिंग) विनियमों का अनुपालन करता है।
- ◆ इलेक्ट्रिक वॉटर हीटर का इस्तेमाल करते समय, यदि सर्किट ब्रेकर ट्रिप करता है, या शॉवर हेड या प्रेशर कम करने वाले वाल्व वाले जल आउटलेट होज़े से स्टीम बाहर आती है, तो तुरंत पॉवर बंद कर दें और इसका इस्तेमाल करना बंद कर दें। फिर, इसकी मरम्मत के लिए पंजीकृत विद्युत ठेकेदार से संपर्क करें।
- ◆ अनुभवी तकनीशियनों द्वारा निरीक्षण, रखरखाव और मरम्मत की नियमित रूप से व्यवस्था करें। समस्याओं के आने तक इंतजार मत करें।



बाथरूम हीटर



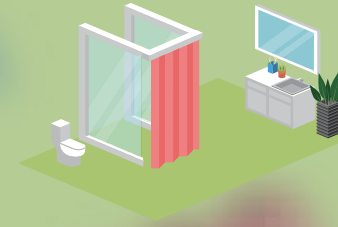
- ◆ बाथरूम में पोर्टेबल हीटर का इस्तेमाल करने के लिए, सुनिश्चित करें कि हीटर के इस्तेमाल वाली सॉकेट विद्युत और मैकेनिकल सर्विसेज़ विभाग द्वारा निर्धारित विद्युत (वायरिंग) विनियमों का अनुपालन करती है। यह भी महत्वपूर्ण है कि बाथरूम में इस्तेमाल किए जाने वाले हीटर का रेटेड करंट सॉकेट सर्किट की क्षमता से ज़्यादा न हो (जैसे 13 amps)।
- ◆ बाथरूम में फ़िक्सड हीटर (कोई सॉकेट ज़रूरी नहीं) का इस्तेमाल करने के लिए, इसे स्थापित करने के लिए पंजीकृत विद्युत ठेकेदार की सेवाएँ लें, ताकि यह सुनिश्चित हो सके कि यह विद्युत और मैकेनिकल सर्विसेज़ विभाग द्वारा निर्धारित विद्युत (वायरिंग) विनियमों का अनुपालन करता है। आम तौर पर, पुराने एक्ज़ॉस्ट फ़ैन के सर्किट का इस्तेमाल सीधे बाथरूम हीटर को पॉवर देने के लिए नहीं किया जा सकता।
- ◆ वायरिंग और इस्तेमाल के मामले में पोर्टेबल हीटर का इस्तेमाल करने की तुलना में छत, खिड़की, या दीवार पर बाथरूम हीटर फ़िक्स करना बेहतर है। यह कम जगह लेता है और उचित रूप से स्थित किया जा सकता है, जबकि बाथरूम सॉकेट(टेस) के आसपास का क्षेत्र पोर्टेबल हीटर रखने के लिए उपयुक्त नहीं हो सकता।
- ◆ इस्तेमाल किए जाने वाले बाथरूम हीटर के पास ज्वलनशील वस्तुएँ (जैसे पत्रिकाएँ और कपड़े) मत रखें।



एक्ज़ॉस्ट फ़ैन



- ◆ चलते हुए ब्लेड के संपर्क में आने से चोट के जोखिम को कम करने के लिए, एक्ज़ॉस्ट फ़ैन को यथासंभव ऊपर स्थापित किया जाना चाहिए। यदि आप उन्हें केवल पहुँच-योग्य स्थानों पर स्थापित कर सकते हैं, तो ब्लेड गार्ड के सहित मॉडल चुनें।
- ◆ हल्की वस्तुओं (जैसे कागज, कपड़े, और पर्दा, आदि) को एक्ज़ॉस्ट फ़ैन से दूर रखें, क्योंकि उन्हें फ़ैन खींच सकता है या वे उसे कवर कर सकते हैं, जिससे फ़ैन खराब हो सकता है या ज़्यादा गरम हो सकता है।
- ◆ बच्चों को अपनी उँगलियों या अन्य वस्तुओं को एक्ज़ॉस्ट फ़ैन में मत डालने दें। वे चलते हुए ब्लेड से घायल हो सकते हैं या फ़ैन की खराबी का कारण बन सकते हैं।
- ◆ यह सुनिश्चित करने के लिए एक्ज़ॉस्ट फ़ैन स्थापित करने के लिए पंजीकृत विद्युत ठेकेदार की सेवाएँ लें कि स्थापना विद्युत और मैकेनिकल सर्विसेज़ विभाग द्वारा निर्धारित विद्युत (वायरिंग) विनियमों का अनुपालन करती है।



इलेक्ट्रिक रेज़र



- ◆ इलेक्ट्रिक रेज़र का इस्तेमाल गीली शेविंग के लिए मत करें, जब यह पॉवर कॉर्ड या ट्रांसफ़ॉर्मर के माध्यम से चार्ज हो रहा हो, क्योंकि इससे बिजली का झटका लग सकता है। इस्तेमाल करने से पहले, इलेक्ट्रिक रेज़र का इस्तेमाल करने का तरीका जानने के लिए उत्पाद मैनुअल पढ़ें।
- ◆ ऐसे इलेक्ट्रिक रेज़र को मत धोएँ, जिसे जल-रोधी के रूप में वर्णित नहीं किया गया, क्योंकि इससे नुकसान हो सकता है।



सामान्य घरेलू परिवेश

दीवार पर लगाया गया फ़र्नीचर	61	अडैप्टर	79
खिड़की	63	कॉम्पैक्ट फ़्लोरोसेंट लैंप	81
पर्दों के कॉर्ड	65	इस्त्री	83
डिटर्जेंट	67	हूवर	85
बॉडी वार्मर	69	स्टीम क्लीनर	87
नौ-वोल्ट बैटरी	71	डिह्यूमिडिफ़ायर	89
बटन सेल	73	इलेक्ट्रिक हीटर	91
एक्सटेंशन यूनिट	75	वॉशिंग मशीन	93
सॉकेट 77		टम्बल ड्रायर	95



दीवार पर लगाया गया फ़र्नीचर



- ◆ दीवार की अलमारियाँ केवल भार सहन कर सकने वाली दीवारों या ठोस दीवारों पर लगाई जानी चाहिए, जैसे कंक्रीट की दीवारों और ईट की दीवारों। दीवार की अलमारियों और उनके अंदर की वस्तुओं का सपोर्ट करने में एयर ब्रिक्स, रेत की ईंटों, और हल्की ईंटों से बनी दीवारें सक्षम नहीं हो सकतीं।
- ◆ बड़ी या बड़ी वजन क्षमता वाली अलमारियाँ एंकर बोल्ट के साथ माउंट की जानी चाहिए।
- ◆ सोफे, बेड, या ऐसे अन्य क्षेत्रों के ऊपर अलमारियाँ माउंट मत करें, जहाँ परिवार के सदस्य अकसर रहते हैं, क्योंकि इससे दुर्घटनाएँ हो सकती हैं।
- ◆ धातु के बर्तन, भारी बर्तन, और अन्य भारी वस्तुएँ दीवार पर लगाई गई अलमारियों के बजाय जमीनी अलमारियों में रखें।
- ◆ सुनिश्चित करें कि अलमारी में अधिकतर वस्तुओं एक तरफ रखने के बजाय, उन्हें समान रूप से रखा गया है।
- ◆ इस्तेमाल से पहले दीवार पर लगाई गई अलमारी की वजन क्षमता के बारे में जानें और सुनिश्चित करें कि अंदर रखी गई वस्तुएँ इस सीमा से ज़्यादा न हों। अलमारी को ओवरलोड करने से यह गिर सकती है, जिसके परिणामस्वरूप दुर्घटनाएँ हो सकती हैं।
- ◆ दीवार पर लगाई गई अलमारी को खींचें नहीं या इसका इस्तेमाल चढ़ने के लिए मत करें, क्योंकि इससे उस पर अतिरिक्त वजन पड़ेगा।
- ◆ दीवार पर लगाई गई अलमारियों का नियमित रूप से निरीक्षण करें। यदि आप अलमारियों और दीवारों के बीच किसी झुकाव या अंतराल को नोटिस करते हैं, तो सुरक्षा के लिए इसकी मरम्मत के लिए जल्दी से तकनीशियन से संपर्क करें।



खिड़की



- ◆ खिड़कियों के पास बेड या फर्नीचर मत रखें, क्योंकि इससे बच्चे खिड़कियों पर चढ़ सकते हैं, जिससे दुर्घटनाएँ हो सकती हैं।
- ◆ खिड़कियों को उन ग्रिल्स के साथ स्थापित किया जाना चाहिए, जिनके बीच उपयुक्त स्थान हो (अमेरिकी उपभोक्ता उत्पाद सुरक्षा आयोग (CPSC) के अनुसार खिड़कियों की ग्रिल के बीच 10 सेंटीमीटर से ज़्यादा नहीं होनी चाहिए, जो लगभग 4 इंच होता है), ताकि बच्चे उनमें अपना सिर न फंसा लें। मूवेबल खिड़की ग्रिल को इस्तेमाल के बाद हमेशा लॉक करें। यह परेशानी उठाना सुरक्षा सुनिश्चित करने के लायक है।



पर्दों के कॉर्ड



- ◆ किसी अतिरिक्त लंबाई को ट्रिम करके, उन्हें कॉर्ड वाइंडर में करीने से संग्रह करके, या उन्हें दीवार के हुक पर लटकाकर सुनिश्चित करें कि कर्टन कॉर्ड बच्चों की पहुँच से दूर है। जैसा कि अमेरिकी उपभोक्ता उत्पाद सुरक्षा आयोग द्वारा सलाह दी गई है, छोटे बच्चों वाले घर में कॉर्डलेस पर्दा या ब्लाइंड्स स्थापित करना बेहतर होता है।
- ◆ बच्चों को कभी भी नायलॉन की रस्सी, कॉर्ड, नेकरचीफ़, या रेशम के स्कार्फ़ के साथ मत खेलने दें।
- ◆ बच्चों को पर्दे के संपर्क में आने से रोकने के लिए खिड़कियों के पास फ़र्नीचर रखने से बचें। बेबी कॉट के पास कोई रस्सी या कॉर्ड (जैसे कर्टन कॉर्ड) नहीं रखी जानी चाहिए। छोटे बच्चे उनके साथ खेल सकते हैं, जिसके परिणामस्वरूप घातक दुर्घटनाएँ हो सकती हैं।



डिटर्जेंट



- ◆ ब्लीच और डिटर्जेंट बाल-प्रतिरोधी ढक्कन के साथ खरीदें और उनके साथ अतिरिक्त सावधान रहें। हर इस्तेमाल के बाद सुनिश्चित करें कि ढक्कन कसकर बंद किया गया है। यदि ढक्कन के अंदर क्रिस्टल हैं, तो सुरक्षा ढक्कन की खराबी रोकने के लिए उन्हें पोंछ दें। ब्लीच सहित डिटर्जेंट को ठंडी, सूखी जगह पर और बच्चों की पहुँच से दूर रखा जाना चाहिए। सुरक्षा सुनिश्चित करने के लिए, उन अलमारियों को बाल सुरक्षा लॉक से लॉक करें, जहाँ डिटर्जेंट रखा जाता है।
- ◆ अन्य डिटर्जेंट के साथ ब्लीच मिलाने से मजबूत सफ़ाई प्रभाव का नहीं बनता। अम्लीय डिटर्जेंट के साथ ब्लीच मिलाने से रासायनिक प्रतिक्रिया ट्रिगर होती है, जो तुरंत विषाक्त क्लोरीन गैस पैदा करती है। गैस को साँस में लेने से नाक, गले, और श्वसन पथ में असुविधा, जलन हो सकती है, और खांसी, साँस लेने में मुश्किल, मतली, और उल्टी जैसे लक्षण हो सकते हैं। यह आँखों में जलन, पानी बहना और धुँधली दृष्टि भी पैदा कर सकता है। उच्च सांद्रता पर, क्लोरीन गैस फेफड़ों के ऊतकों को गंभीर रूप से नुकसान पहुँचा सकती है, जिससे घातक दुर्घटनाएँ हो सकती हैं।
- ◆ डिटर्जेंट के साथ गरम पानी का इस्तेमाल मजबूत सफ़ाई प्रभाव या कीटाणुशोधन का पैदा नहीं करता। यदि पानी बहुत गरम है (40 डिग्री सेल्सियस से अधिक), तो ब्लीच में सोडियम हाइपोक्लोराइट टूट जाएगा, जो इसके कीटाणु-नाश के प्रभाव को कम कर देगा। सामान्य पानी (कमरे का तापमान) के साथ ब्लीच को पतला करने के लिए काफ़ी होता है।
- ◆ ग्लास डिटर्जेंट का इस्तेमाल करते समय, सुरक्षा के लिए ज्वलनशील वस्तुओं को दूर रखें। धूम्रपान मत करें या धूप के उत्पादों को मत जलाएँ, और उचित वेंटिलेशन सुनिश्चित करें।



बॉडी वार्मर



- ◆ छोटे बच्चों या बुजुर्गों वाले परिवारों में, अप्रयुक्त डिस्पोज़ेबल बॉडी वार्मर को हमेशा पहुँच से दूर रखें। खुले पैकेट के साथ बॉडी वार्मर इधर-उधर रखने से बचें, जैसे डाइनिंग टेबल पर।
- ◆ डिस्पोज़ेबल बॉडी वार्मर के साथ छेड़छाड़ या खेल मत करें या बॉडी वार्मर को जानबूझकर मत खोलें। यदि आपको कोई रिसाव दिखाई देता है, तो इसका इस्तेमाल करना तुरंत बंद कर दें।
- ◆ चिपकने वाला(ले) बॉडी वार्मर त्वचा या अंडरवियर के अंदर के बजाय कोट के अंदर लगाएँ।



नौ-वोल्ट बैटरी



- ◆ नौ-वोल्ट बैटरी (जिसे स्क्रायर बैटरी के रूप में भी जाना जाता है) का पॉज़िटिव और नेगेटिव टर्मिनल बंद होता है, उन्हें अतिरिक्त देखभाल के साथ स्टोर करें। उन्हें धातु की वस्तुओं के साथ स्टोर करने से बचें, क्योंकि टर्मिनलों और धातु के बीच संपर्क शॉर्ट सर्किट का कारण बन सकता है, जिससे गरमी पैदा हो सकती है और आग लग सकती है। कुछ उपयोगकर्ता बैटरी को लापरवाही से सामान, हैंडबैग, या दराज में धातु के छोटे सामान, जैसे चाबियाँ, धातु के पेन, लाइटर, पिन, बाइंडर्स, और सिक्कों के साथ स्टोर लेते हैं, जो शॉर्ट सर्किट का कारण बन सकता है और आग लग सकती है। बैटरी के लिए विशेष रूप से प्लास्टिक बैग/केस होना या सामान, हैंडबैग या दराज में स्टोर करने से पहले टेप के साथ बैटरी के टर्मिनलों को सील करना सबसे अच्छा होता है।



बटन सेल



- ◆ बटन सेल छोटे होते हैं, जिसके कारण वे खिलौनों की तरह दिखते हैं। उन्हें हमेशा बच्चों की पहुँच से दूर रखें। यदि बटन सेल को गलती से निगल लिया जाता है, तो तत्काल दुर्घटना और आपातकालीन विभाग में जाएँ और इलाज करवाएँ। ये सेल कुछ घंटों के भीतर, भीतरी अंगों को जला सकते हैं तथा ज्यादा घातक हो सकते हैं।



एक्सटेंशन यूनिट



- ◆ एक्सटेंशन यूनिट पर कभी किसी अडैप्टर का इस्तेमाल मत करें या अडैप्टर में एक्सटेंशन यूनिट का प्लग मत लगाएँ।
- ◆ सुनिश्चित करें कि कुल इस्तेमाल की गई पॉवर 2,860W से ज़्यादा नहीं है। यदि पॉवर लेने के लिए 13 amps के तीन-पिन प्लग का इस्तेमाल किया जाता है, चाहे वह एक या दो सॉकेट के साथ छोटे एक्सटेंशन यूनिट के लिए हो, या आठ या नौ सॉकेट के साथ बड़ा हो, तो कुल इस्तेमाल की जाने वाली पॉवर $13 \text{ amps (A)} \times 220 \text{ वोल्ट (V)} = 2,860 \text{ वाट (W)}$ से ज़्यादा नहीं होनी चाहिए। उदाहरण के लिए, यदि सभी नौ सॉकेट 200W के औसत से कम विद्युत पॉवर की इलेक्ट्रॉनिक डिवाइसेस के लिए इस्तेमाल किए जाते हैं, तो कुल पॉवर की खपत 1,800W के आसपास होगी, जिससे 1,000W शेष रह जाएगा। तथापि, यदि एक सॉकेट का इस्तेमाल 2,000W इलेक्ट्रिक केटल, इस्त्री, या इलेक्ट्रिक हीटर के लिए किया जाता है, तो केवल लगभग 800W उपलब्ध रहता है।
- ◆ अनियमित सॉकेट छिद्र के साथ एक्सटेंशन यूनिट का इस्तेमाल करने से बचें, क्योंकि कनेक्शन खराब हो सकता है। केवल सुरक्षा मानकों (BS 1363) का अनुपालन करने वाली एक्सटेंशन यूनिट खरीदें।
- ◆ एक्सटेंशन यूनिट का इस्तेमाल कभी भी नमी युक्त स्थानों (जैसे बाथरूम) या पानी के पास मत करें।
- ◆ यदि आपको एक्सटेंशन यूनिट में कोई खराबी दिखाई देती है, तो इसका इस्तेमाल करना तुरंत बंद कर दें। या तो इसे बदल दें या इसकी मरम्मत के लिए अनुभवी तकनीशियन की सेवाएँ लें।



सॉकेट



- ◆ सुनिश्चित करें कि सभी सॉकेट में सुरक्षा शटर हैं।
- ◆ माता-पिता को बच्चों को सॉकेट के सुरक्षा जोखिमों के बारे में सिखाना चाहिए और उन्हें कभी भी सॉकेट को छूने या अन्य वस्तुओं से सुरक्षा शटर नहीं खोलने देना चाहिए।
- ◆ यह सुनिश्चित करने के लिए सॉकेट स्थापित करने के लिए पंजीकृत ठेकेदार की सेवाएँ लें कि वे विद्युत और मैकेनिकल सर्विसेज़ विभाग द्वारा निर्धारित विद्युत (वायरिंग) विनियमों का अनुपालन करते हैं।



अडैटर



- ◆ अनियमित सॉकेट छिद्रों वाले अडैटर या एक्सटेंशन यूनिट को मत खरीदें या इस्तेमाल मत करें। अडैटर के हर फ़ेस को केवल एक प्रकार के प्लग को समायोजित करना चाहिए।
- ◆ एक्सटेंशन यूनिट में कभी भी अडैटर का इस्तेमाल मत करें या अडैटर(रों) पर एक्सटेंशन यूनिट प्लग मत करें।



कॉम्पैक्ट फ़्लोरोसेंट लैंप



- ◆ ऐसे कॉम्पैक्ट फ़्लोरोसेंट लैंप को मत छुएँ, जो लंबे समय से चालू है, क्योंकि यह जला सकता है।
- ◆ इनकैंडेसेंट प्रकाश बल्बों की तुलना में, कॉम्पैक्ट फ़्लोरोसेंट लैंप बड़े और भारी होते हैं। इस्तेमाल करने से पहले, लाइट फ़िटिंग की वजन क्षमता के बारे में जानें कि यह कॉम्पैक्ट फ़्लोरोसेंट लैंप के वजन का सपोर्ट कर सकती है या नहीं, विशेष रूप से कई बल्बों के साथ फ़िटिंग के मामले में।



इस्त्री



- ◆ कपड़े इस्त्री न करते समय गरम इस्त्री को सपाट सतह पर रखें।
- ◆ पानी डालने से पहले हमेशा इस्त्री का प्लग निकाल दें।
- ◆ इस्त्री का इस्तेमाल समाप्त करने के बाद, इसे ठंडा होने के लिए बच्चों की पहुँच से दूर सपाट सतह पर रखें।



हूवर



- ◆ हूवर में आम तौर पर मजबूत सक्शन पॉवर होती है। बच्चों को कभी भी उनके साथ खेलने मत दें या सिर, विशेष रूप से आँखों और कानों के पास होज़, नोज़ल, या सक्शन हेड मत रखने दें।
- ◆ गरम या जलती हुई वस्तुओं जैसे राख या सिगरेट बट्स को हूवर में खींचने से बचें। विशेष मॉडलों के अलावा, हूवर का इस्तेमाल पानी को खींचने के लिए नहीं किया जाना चाहिए।



स्टीम क्लीनर



- ◆ बिजली के झटके को रोकने के लिए उच्च विद्युत पॉवर की खपत वाले विद्युत उपकरण के लिए स्वतंत्र अर्थ की गई सॉकेट का इस्तेमाल करने की सिफ़ारिश की जाती है। उत्पाद मैनुअल में दिए गए इंस्टालेशन और इस्तेमाल निर्देशों का पालन करना भी महत्वपूर्ण है।
- ◆ स्टीम क्लीनर का इस्तेमाल करने से पहले, उत्पाद मैनुअल पढ़ें और निर्देश का पालन करें। स्टीम नोज़ल, पानी की टंकी, और स्टीम क्लीनर के होज़ कनेक्टर को मत छुएँ, क्योंकि वे गरम हो सकते हैं।



डिह्यूमिडिफ़ायर



- ◆ डिह्यूमिडिफ़ायर को उच्च विद्युत पॉवर की ज़रूरत होती है और इसके लिए अन्य विद्युत उपकरणों के साथ फ़िक्स्ड सॉकेट साझा नहीं करना चाहिए, क्योंकि यह सॉकेट ओवरलोड हो सकता है।
- ◆ इस्तेमाल से पहले डिह्यूमिडिफ़ायर को सपाट और स्थिर सतह पर रखें और सुनिश्चित करें कि ठंडा होने के लिए काफ़ी जगह है। उपकरण को ज़्यादा गरम होने से बचाने के लिए एयर वेंट्स को साफ़ रखें।
- ◆ डिह्यूमिडिफ़ायर को कभी भी बाथरूम में या ऐसे कपड़ों के नीचे मत रखें, जिनसे पानी टपक रहा हो।
- ◆ डिह्यूमिडिफ़ायर को लंबे समय तक मत चलने दें, क्योंकि यह अत्यधिक गरम हो सकता है और दुर्घटनाओं का जोखिम पैदा कर सकता है।
- ◆ धूल को कूलिंग और इन्सुलेशन को प्रभावित करने से रोकने के लिए, डिह्यूमिडिफ़ायर के एयर वेंट्स को नियमित रूप से साफ़ करें।



इलेक्ट्रिक हीटर



- ◆ इलेक्ट्रिक हीटर को आम तौर पर उच्च विद्युत पॉवर (2,500W या अधिक) की ज़रूरत होती है और इसे अन्य उच्च-पॉवर वाले विद्युत उपकरणों के साथ पॉवर स्रोत साझा नहीं करना चाहिए। बाथरूम में इलेक्ट्रिक हीटर (कोई सॉकेट ज़रूरी नहीं) का इस्तेमाल करने के लिए, इसे स्थापित करने के लिए पंजीकृत विद्युत ठेकेदार की सेवाएँ लें, ताकि यह सुनिश्चित हो सके कि यह विद्युत और मैकेनिकल सर्विसेज़ विभाग द्वारा निर्धारित विद्युत (वायरिंग) विनियमों का अनुपालन करता है।
- ◆ तेल से भरे इलेक्ट्रिक हीटर भारी होते हैं। यदि आप उन्हें ज़्यादा झुकाते हैं, वे गिर सकते हैं, जिससे आसपास के बच्चों के लिए दुर्घटनाओं का जोखिम पैदा हो सकता है। हीटर के हीटिंग तत्व बहुत गरम हो सकते हैं और बाहर से दिखाई नहीं देते। सावधान रहें और उन्हें कभी मत छुएँ, क्योंकि वे जला सकते हैं।
- ◆ विशेष मॉडलों के अलावा, आग के जोखिम को कम करने के लिए इलेक्ट्रिक हीटर पर कपड़े सुखाने से बचें।
- ◆ यदि आप हीटर के साथ किसी असामान्य स्थिति को देखते हैं, जैसे ओवरहीटिंग या तेल का रिसाव, तो इसका इस्तेमाल करना तुरंत बंद कर दें और इसकी मरम्मत के लिए अनुभवी तकनीशियन की सेवाएँ लें।



वॉशिंग मशीन



- ◆ माता-पिता को बच्चों को वॉशिंग मशीन के सुरक्षा जोखिमों के बारे में सिखाना चाहिए। बच्चों को पता होना चाहिए कि मशीन का दरवाजा नहीं खोलना, ताकि वे जिज्ञासा वश देखने न लगे या वॉशिंग मशीन के अंदर अपने हाथ न डालें। उन्हें वॉशिंग मशीन का इस्तेमाल खेलते हुए छिपने की जगह के रूप में भी नहीं करना चाहिए।
- ◆ जब वॉशिंग मशीन काम पूरा हो जाए, तो सुनिश्चित करें कि सभी पानी निकल गया है। इसमें कभी भी पानी स्टोर मत करें या कपड़े मत भिगोएं। सुनिश्चित करें कि इस्तेमाल के बाद वॉशिंग मशीन का दरवाजा या कवर बंद किया गया है।
- ◆ वॉशिंग मशीन के पास कुर्सियाँ या बॉक्स रखने से बचें, क्योंकि बच्चे मशीन के ऊपर चढ़ने के लिए उनका इस्तेमाल कर सकते हैं।
- ◆ वॉशिंग मशीन के पास बच्चों को अकेला मत छोड़ें। सुरक्षा सुनिश्चित करने के लिए बस घर पर वयस्कों का होना काफ़ी नहीं है। छोटे बच्चों के साथ हमेशा सावधान रहें।
- ◆ इस्तेमाल हो रही वॉशिंग मशीन के पास कीटनाशक और थिनर जैसी ज्वलनशील या रासायनिक वस्तुओं का इस्तेमाल मत करें।



टम्बल ड्रायर



- ◆ टम्बल ड्रायर में स्पंज, लेटेक्स, रबर, या मोम युक्त, या तेल या सूखे सफ़ाई तरल पदार्थ से सने कपड़े और आइटम मत रखें, क्योंकि वे पिघल सकते थे, आग पकड़ सकते थे, या गरम होने पर विषाक्त गैसों को भी रिलीज़ कर सकते थे।
- ◆ टम्बल ड्रायर के पास कुर्सियाँ या बॉक्स रखने से बचें, क्योंकि बच्चे इसके ऊपर चढ़ने के लिए उनका इस्तेमाल कर सकते हैं।
- ◆ छोटे बच्चों या पालतू पशुओं को टम्बल ड्रायर पर चढ़ने से रोकने के लिए, इस्तेमाल के बाद हमेशा इसके दरवाजे को बंद कर दें और प्लग निकाल दें।
- ◆ बच्चों को टम्बल ड्रायर के पास बिना निगरानी मत छोड़ें। माता-पिता को बच्चों को टम्बल ड्रायर के सुरक्षा जोखिमों के बारे में सिखाना चाहिए। बच्चों को पता होना चाहिए कि ड्रायर का दरवाजा नहीं खोलना, ताकि वे जिज्ञासा से देखने न लगे या टम्बल ड्रायर के अंदर अपने हाथ न डालें। उन्हें टम्बल ड्रायर का इस्तेमाल गेम के लिए छिपने की जगह के रूप में भी नहीं करना चाहिए।
- ◆ इस्तेमाल हो रहे टम्बल ड्रायर के पास कीटनाशक और थिनर जैसी ज्वलनशील या रासायनिक वस्तुओं का इस्तेमाल मत करें।
- ◆ टम्बल ड्रायर के वेंट को साफ़ रखें। इस्तेमाल करने से पहले, सुनिश्चित करें कि फ़िल्टर ठीक से साफ़ किया गया है। टम्बल ड्रायर के वेंट और डक्ट का नियमित रूप से निरीक्षण करें, और इकट्ठा हुए लिंट को हटा दें। फ़िल्टर या डक्ट में इकट्ठा हुआ अत्यधिक लिंट टम्बल ड्रायर के अंदर वायु-प्रवाह को प्रभावित करता है। गंभीर मामले में, यह ड्रायर के अत्यधिक गरम होने और लिंट को प्रज्वलित करने का कारण बन सकता है।



30
衛生署
Department of Health